

PROTECTION DES DONNEES A CARACTERE PERSONNEL

Mutex acteur majeur de la Prévoyance, de l'Épargne et de la Retraite, dans le monde mutualiste, conçoit, assure et gère des produits d'assurance en Prévoyance et en Épargne-Retraite à destination des particuliers et professionnels, des entreprises, des branches professionnelles et structures du monde de l'économie sociale.

La protection des données personnelles de nos assurés, de nos collaborateurs ou de toute personne qui viendrait à croiser notre chemin est un aspect qui nous tient à cœur.

Ainsi Mutex, responsable de traitement, s'engage à prendre les mesures techniques et organisationnelles appropriées pour garantir un niveau de sécurité et de confidentialité adapté au risque présenté par le traitement des données à caractère personnel que nous collections. Bien évidemment, nous exigeons que nos partenaires partagent ces mêmes valeurs et mettent en place des mesures similaires.

Par cette notice, nous souhaitons vous informer sur le traitement des données personnelles que nous mettons en œuvre, sur nos engagements et sur vos droits.

1. DE QUOI PARLONS NOUS ?	3
2. NOS ENGAGEMENTS.....	3
3. LES BASES LEGALES ET LES FINALITES D'UTILISATION DE VOS DONNEES	4
4. LES DONNEES A CARACTERE PERSONNEL UTILISEES	5
5. COLLECTE ET PARTAGE DE VOS DONNEES.....	5
6. LES TRANSFERTS DE DONNEES EN DEHORS DE L'ESPACE ECONOMIQUE EUROPEEN	6
7. LES DUREES DE CONSERVATION DE VOS DONNEES	6
8. VOS DROITS.....	7
9. QUI CONTACTER ?.....	8

1. DE QUOI PARLONS NOUS ?

La protection des données personnelles est la réglementation qui énonce des droits et impose des obligations. En Europe, c'est le **Règlement général sur la protection des données (RGPD)** qui s'applique. En France, nous avons également la loi n° 78-17 du 6 janvier 1978 modifiée relative à l'informatique, aux fichiers et aux libertés et nous trouvons des dispositions dans d'autres réglementations comme le droit pénal.

Une donnée personnelle est une information se rapportant à une **personne physique identifiée ou identifiable**, directement ou indirectement : le prénom, le nom, la date de naissance, mais aussi le numéro de téléphone, un numéro de contrat, la plaque d'immatriculation, une photo, la voix, ...

Un traitement de donnée personnelle est une opération réalisée sur une donnée personnelle, peu importe le procédé utilisé, automatisé ou non : collecte, enregistrement, organisation, conservation, adaptation, modification, extraction, consultation, utilisation, diffusion, sauvegarde, ...

2. NOS ENGAGEMENTS

Mutex, en tant que responsable de traitement, respecte les principes suivants :



3. LES BASES LEGALES ET LES FINALITES D'UTILISATION DE VOS DONNEES

Traitement nécessaire à l'exécution d'un contrat :

- Etude des besoins ;
- Passation, gestion et exécution du contrat ;
- Evaluation des caractéristiques du risque pour déterminer une tarification ;
- Gestion des réclamations, des contentieux et du recouvrement ;
- Remise d'informations contractuelles ;
- Gestion de la relation commerciale ;

Traitement nécessaire au respect d'une obligation légale :

- Identification et la connaissance client afin de proposer des offres adaptées aux besoins des assurés ;
- Exercice du devoir de conseil ;
- Lutte contre le blanchiment de capitaux et le financement du terrorisme ;
- Respect des sanctions économiques et financières internationales notamment le gel des avoirs ;
- Détection et identification des contrats en déshérence ;
- Recherche des bénéficiaires de contrats décès non réglés ;
- Lutte contre la corruption ;
- Prélèvement à la source ;
- Réalisation de déclarations obligatoires auprès des autorités et administrations publiques ;
- Répondre aux demandes de tiers autorisés notamment en cas de réquisitions judiciaires légalement formées ou de demande de communication.

Traitements nécessaires aux fins de nos intérêts légitimes :

- Élaboration des statistiques et études actuarielles ;
- Recherches et développement ;
- Améliorer des produits, de la qualité des services et de la connaissance client ;
- Lutte contre la fraude pouvant conduire à l'inscription sur une liste de personnes présentant un risque de fraude, incluant un dispositif mutualisé des données des contrats et des sinistres déclarés auprès des organismes assureurs, mis en œuvre par l'Agence pour la lutte contre la fraude à l'assurance (ALFA) ;
- Opérations de communication et de fidélisation ;
- Prospection d'un client par voie électronique pour des biens et des services analogues à ceux déjà fournis ;
- Gestion du client intra-groupe.

Traitements auxquels vous auriez consenti :

- Prospection commerciale à destination de prospects ;
- Utilisation d'une donnée de santé en cas de présence d'un contrat hors du champ de la protection sociale ;
- Utilisation de données de navigation (cookies non essentiels).

4. LES DONNEES A CARACTERE PERSONNEL UTILISEES

Que ce soit dans le cadre de notre activité d'assureur ou en tant qu'employeur, Mutex collecte des données personnelles pour réaliser des opérations.

Voici un exemple de manière très simplifiée : pour verser une prestation ou payer un salaire, il faut a minima créer le compte d'une personne (un assuré dans un cas, un collaborateur dans l'autre) sur un support informatique (sauvegarde IT) après avoir collecté des données d'identification notamment le nom, le prénom et la date de naissance. Ensuite il faut recueillir le RIB de la personne, l'enregistrer et le transmettre à la banque. Enfin, au regard des dispositions du contrat, le montant calculé est versé à une périodicité arrêtée. Ainsi pour cette opération, plusieurs données personnelles et traitements sont nécessaires.

Ainsi Mutex collecte, selon les besoins et sans que cela soit exhaustif, des données à caractère personnel, sur différents supports (bulletin d'adhésion, curriculum vitae, carte d'identité, courrier, connexion Internet, ...), en particulier dans les catégories suivantes :

- **Données d'identification** : nom, nationalité, date et lieu de naissance, sexe, photo d'identité, adresse IP, ... ;
- **Coordonnées** : adresse postale et adresse mail, numéro de téléphone, ... ;
- **Données professionnelles et familiale** : situation professionnelle, emploi, situation familiale, nombre de personnes à charge, ... ;
- **Données financières et coordonnées bancaires** : salaire, résidence fiscale, RIB, ... ;
- **Données relatives à votre contrat** : numéro d'adhérent, numéro de contrat, garanties, ... ;
- **Données relatives à vos habitudes de vie** : pratique sportive, contraintes professionnelles, ... ;
- **Données issues de vos interactions avec nous** : rencontre, appel, courriel, conversation téléphonique, correspondance, demande d'information et de document, ... ;
- **Données de connexion et de traçabilité** : horodatage, cookies, connexion à des services adhérents en ligne, pseudonymes utilisés lors de votre participation à des études, enquêtes et sondages en ligne, ...

5. COLLECTE ET PARTAGE DE VOS DONNEES

Lors de l'entrée en relation d'affaire, Mutex ne distribuant pas directement ses contrats, vos données personnelles sont collectées par notre réseau de distributeurs, fort de mutuelles et de courtiers. Au cours de la vie du contrat, par le biais de nos échanges, nous complétons, nous mettons à jour les données déjà collectées et, selon les besoins, nous en collectons de nouvelles.

Ainsi afin de réaliser les finalités susmentionnées, vos données seront potentiellement partagées avec différents acteurs, dans la limite de leurs attributions respectives, comme :

- Nos employés ou ceux des délégataires pour la gestion de vos contrats ;
- Les organismes distributeur et assureurs partenaires ;
- Les co-assureurs, réassureurs et fonds de garantie ;
- Nos prestataires de services ;
- Les acteurs intervenant en cas de contentieux : avocats, experts, assureurs tiers, ... ;
- Des professionnels tels les banques, les notaires, ... ;
- Les autorités administratives, financières et judiciaires, les arbitres et médiateurs, les agences publiques et les agences d'État, sur demande et selon le périmètre autorisé par la loi.

6. LES TRANSFERTS DE DONNEES EN DEHORS DE L'ESPACE ECONOMIQUE EUROPEEN

Mutex privilégie pour l'hébergement et le traitement de données des moyens situés en France.

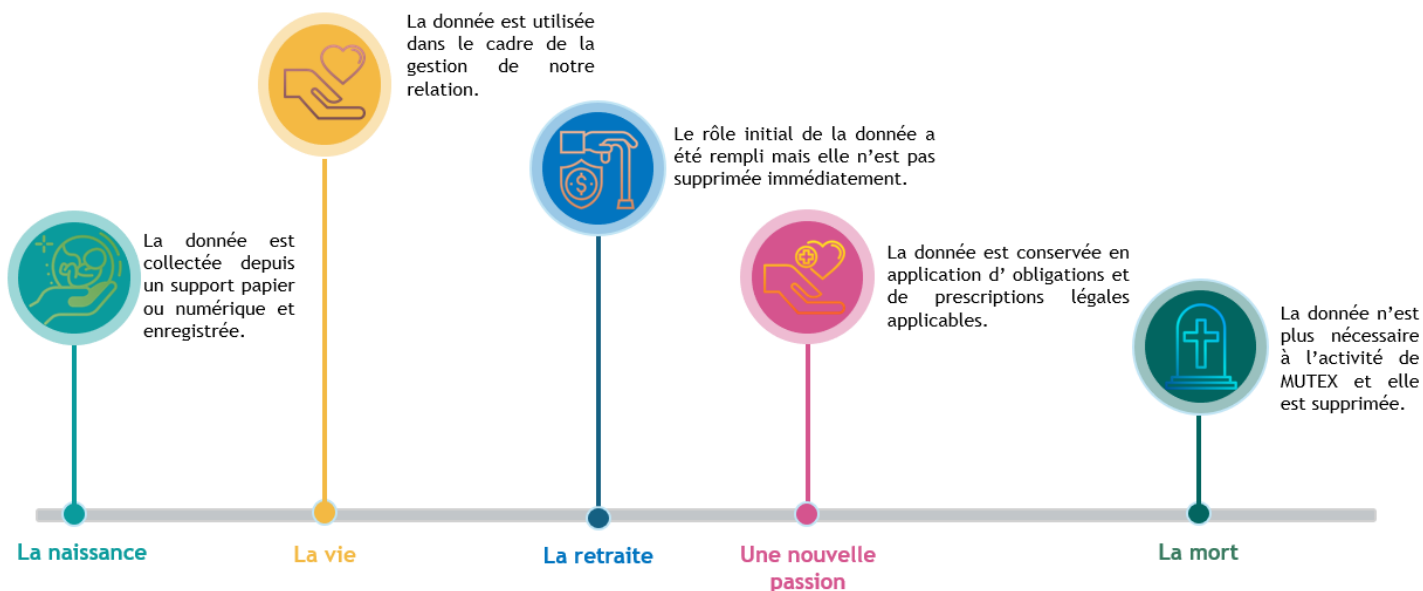
Toutefois, si nous étions amenés à devoir utiliser des services tiers vers un pays n'appartenant pas à l'Espace Économique Européen (EEE), nous nous assurerons que le tiers fournit des garanties appropriées concernant le transfert et nous nous baserons sur la mise en place d'un dispositif garantissant la protection de vos données à caractère personnel, tels que des clauses contractuelles types approuvées par la Commission Européenne, qui garantissent un niveau de protection des données équivalent à celui d'un pays de l'EEE.

7. LES DUREES DE CONSERVATION DE VOS DONNEES

Les données ne peuvent être conservées que pour une durée limitée et Mutex ne conserve pas vos données au-delà de la durée nécessaire pour les opérations pour lesquelles elles ont été collectées. Cette durée varie en fonction de la finalité du traitement.

Pour vos données à caractère personnel en lien avec votre contrat, la période de conservation est la durée de votre contrat, à laquelle s'ajoute la période légale de prescription des réclamations en vertu de ce contrat, à moins que les dispositions légales ou réglementaires dérogatoires n'exigent une période de conservation différente. Dès lors que cette période est expirée, vos données sont archivées de nos systèmes.

Vos données ont un « cycle de vie » :

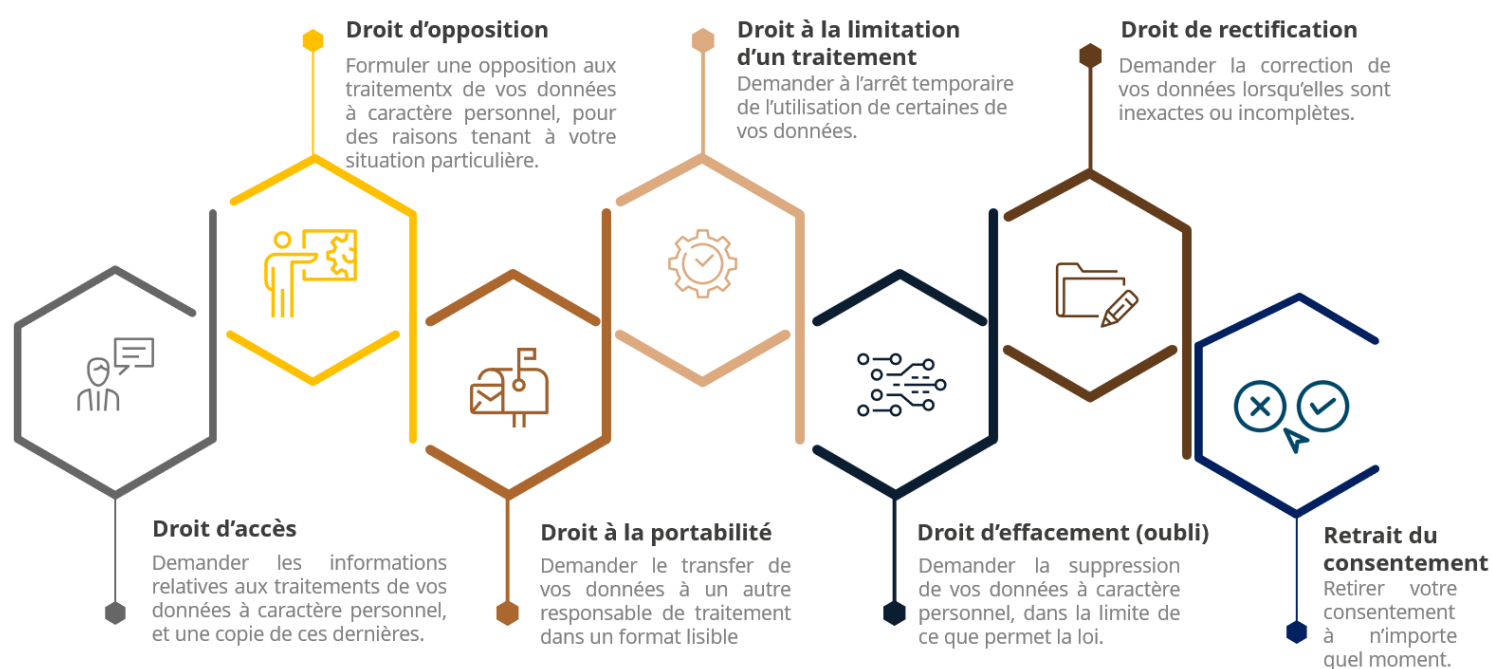


8. VOS DROITS

En vertu du Règlement général sur la protection des données (RGPD), vous disposez de droits afin de garder la maîtrise de vos données. Pour les exercer, il convient que vous vous adressiez au Délégué à la protection des données (DPO) de Mutex : soit par courriel à dpo@mutex.fr, soit par courrier en écrivant à son attention au 140 avenue de la République, TSA 74058, 92321 Châtillon Cedex.

Dans le cadre de l'exercice de vos droits, afin de s'assurer que vous êtes l'auteur de la requête et de protéger vos données à caractère personnel, le Délégué à la Protection des Données (DPO) de Mutex doit être en mesure de vous identifier. Ainsi en cas de doute raisonnable sur votre identité, il peut vous demander de joindre tout document permettant de prouver votre identité.

Vos droits sont les suivants :



Nous tenons à préciser que la réponse qui vous sera apportée s'inscrit dans le cadre strict de la réglementation sur la protection des données à caractère personnel et il ne saurait être porté atteinte aux droits ou liberté d'autrui, y compris au secret des affaires ou à la propriété intellectuelle.

Les droits sur la protection des données peuvent donc connaître des limites conformes à la réglementation.

Par exemple, en conformité avec les directives de la CNIL, nous nous permettons d'attirer votre attention sur le fait que le droit d'accès porte uniquement sur la communication de données personnelles et non pas sur des documents. En effet, « document » et « donnée personnelle » sont deux notions différentes. En revanche, si rien ne s'y oppose, Mutex peut communiquer un document contenant des données plutôt que les seules données.

Conformément à la réglementation applicable, en complément des droits mentionnés ci-dessus, vous avez également la possibilité d'effectuer une réclamation auprès de la CNIL (Commission Nationale Informatique et Libertés, 3 Place de Fontenoy - TSA 80715 - 75334 PARIS - www.cnil.fr) ou tout autre autorité de contrôle compétente.



9. QUI CONTACTER ?

Si vous avez la moindre question relative à l'utilisation de vos données à caractère personnel ou sur vos droits, vous pouvez contacter, le Délégué à la protection des données (DPO) en envoyant un courrier électronique à l'adresse : dpo@mutex.fr ou par courrier postal à l'adresse : MUTEX - Délégué à la Protection des Données - 140 avenue de la République 92 327 Châtillon Cedex.

En revanche, il est essentiel de retenir que le Délégué à la protection des données (DPO) ne s'apparente pas à un service de gestion et il ne se substitue pas aux collaborateurs en charge de ces aspects. Ainsi, nous vous remercions de respecter les circuits habituels avec les services de gestion et de n'envoyer qu'au Délégué à la protection des données (DPO) des requêtes en lien avec la protection des données personnelles.